

辉宏HR00系列条码秤配置一点通 HR63设置方法一样(可在秤上设)



常州辉宏电子科技有限公司

辉宏HR00系列条码秤配置一点通



1、常用基本配置及安调说明



辉宏条码秤、安卓智能秤 菜单列表

1数据编辑		2操作配置		3报表		5内存配置		9系统配置	
101	编辑PLU	206	PLU号最小输入位数	301	销售报表	501	默认内存配置	901	功能测试
102	商品信息字段编辑	207	计重自动转为计数	302	商品报表	502	内存配置	902	蠕变补偿
103	删除所有PLU	208	交易重量条件	303	操作员报表	503	打印内存使用信息	903	零跟踪
104	编辑附加信息	209	最小打印重量	304	删除报表			904	内分度
105	删除所有附加信息	210	开机预置皮重	305	日销售报表打印在标签上	6国家配置		905	标定
106	门店信息	211	是否允许秤盘皮重			601	国家	906	修改GEO
107	秤信息	212	是否允许链皮重			602	货币符号	907	屏幕保护
108	编辑操作员	213	是否允许手工皮重	4标签配置		603	价格小数点位数	909	串口调试
		214	是否允许改单价	401	通用标签	604	价格小数点类型	910	蜂鸣器
110	编辑条码	215	临时变价为永久变价	402	包装日期打印	605	价格千分位类型	911	系统时间
112	编辑皮重	217	是否允许单价打折	403	保质日期打印	606	系统语言	912	系统日期
113	删除所有皮重	220	末尾圆整	404	推荐日期打印			913	日期分隔符
114	编辑功能预置键	221	单价圆整方式	405	大货物标识	7收据配置		914	日期格式
115	自动编辑预置键	222	总价圆整方式	406	本地取数标识	701	最大收据号	915	恢复到出厂设置
116	删除所有预置键	223	打折圆整方式	407	本地手工标识	702	收据宽度	920	打印系统字体
117	编辑标头	224	零总价是否允许打印	408	远程取数标识	703	收据内容配置	921	网络配置
118	编辑脚注	225	贵重商品价格	409	未改价标识			922	通讯协议
119	编辑游动字幕	226	重量显示单位	410	特价标识	8权限管理		923	自动脚本测试
120	编辑私有追溯码	227	单价显示单位	411	改单价标识	801	秤密码	924	无线配置
121	删除所有私有追溯码	228	计重单价存储单位	412	改总价标识	802	管理员密码	925	打印机配置
122	编辑公有追溯码	229	私有追溯码调用	413	打折单价标识	803	菜单密码	926	从其他秤克隆数据
123	删除所有公有追溯码	230	是否允许负重量	414	打折总价标识	804	改价密码	927	称重计数功能
124	快速改价	231	开机锁定键状态	415	条码来源	805	打折密码	928	视频叠加
125	预置键快速改价	232	想摄像头传交易	416	EAN13类型			929	重启称
		233	预置键层数	417	ITF25类型	功能 7 查看当天销售		930	AI识别功能激活
		234	预置键调用PLU改价方式	418	ITF25校验	功能 8 查看当月销售		931	发送条码到POS
		235	同一商品连续改价方式	419	CODE128校验	功能 9 查看当年销售			按【功能+走纸】测纸
201	开机模式配置	236	临时计重商品	420	零天含义	功能 4 查看昨天销售			按【功能+↑】编辑PLU预置键
202	打印类型	237	临时计数商品	421	附加信息号==PLU号	功能 5 查看上个月销售			按【%】开机 切换键盘类型
203	远程取数配置	238	是否允许取消	422	反转标签打印方向	功能 6 查看上一年销售			按【00】开机 输入IP刷秤模式
204	流水配置	239	单价税额	423	visEdit标签配置	功能* 打印称信息页			按【清除】开机 直接进入刷秤模式
205	删除所有流水								
除标签、设IP等少数功能外，其它均可电脑管理并下发配置。									
<ul style="list-style-type: none"> 部分功能仅在最新版本上才支持 									

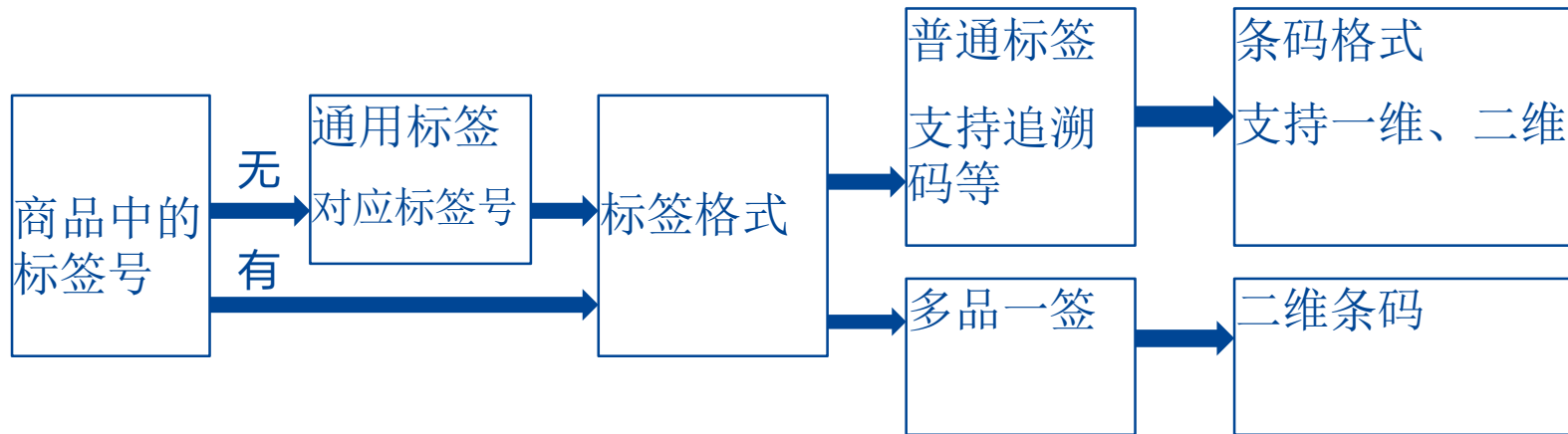
1、常用基本配置及安调说明



- 1, 设置IP地址: 按【菜单+ 921*】依次输入IP、Mask等。
- 2, 测纸: 按【功能+走纸】
- 3, 走一张标签: 按【走纸】, 通常在装纸后使用。
- 4, 打印秤配置信息: 按【功能+*】
- 5, 取纸检测开关: 按【功能+锁定】
- 6, 按【向上箭头】, 切换预置键层 (屏左下角会显示L1、L2)
- 7, 按【功能+向上箭头】, 编辑商品预置键 (先调商品, 再按预置键)
- 8, 按住【%】开机, 切换键盘类型
- 9, 按住【00】开机, 输入IP并进入刷秤状态
- 10, 按住【清除】开机, 直接进入刷秤状态
- 11, 按【菜单+915*】电子秤恢复出厂设置, 恢复出厂设置后, 打印机配置, IP地址, MAC地址, 标定数据等是不会丢失的。
- 12, 打印机相关的配置【菜单+925*】
- 13, 新秤使用前一定要用砝码检测一下重量是否准确!

1、常用基本配置及安调说明

标签及条码格式的关联关系



新秤配置常见步骤：

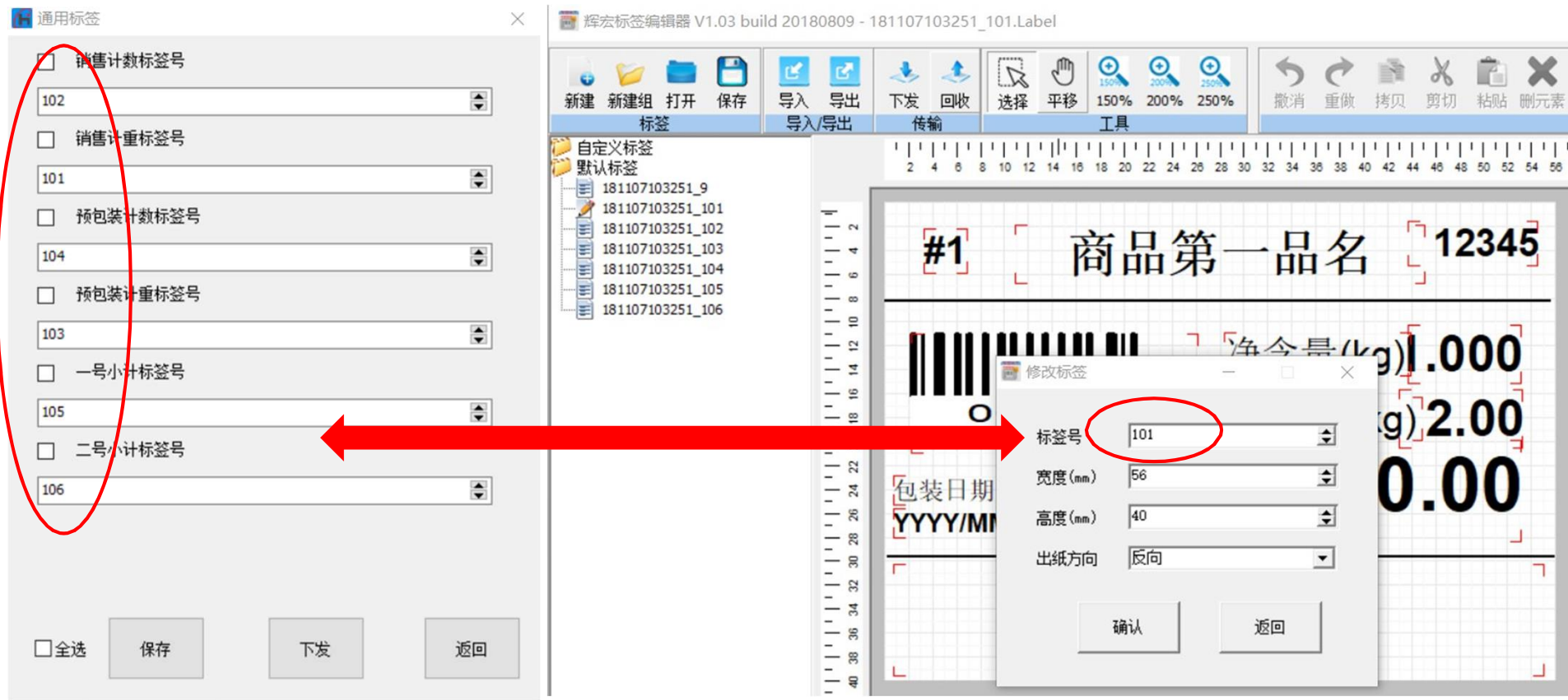
设置IP→设置秤号→设置店名→测纸→走纸(检查取纸是否轻松) → 设置通用标签→设置条码格式→ 标签格式→下发商品并调用打印测试→POS前台扫码验证。

如果原来有在用秤：

设置IP→设置秤号→测纸→走纸(检查取纸是否轻松)通过→ 926菜单从其它秤克隆数据（也可PC回收再下发bRAM）→调用商品打印测试→POS前台扫码验证。

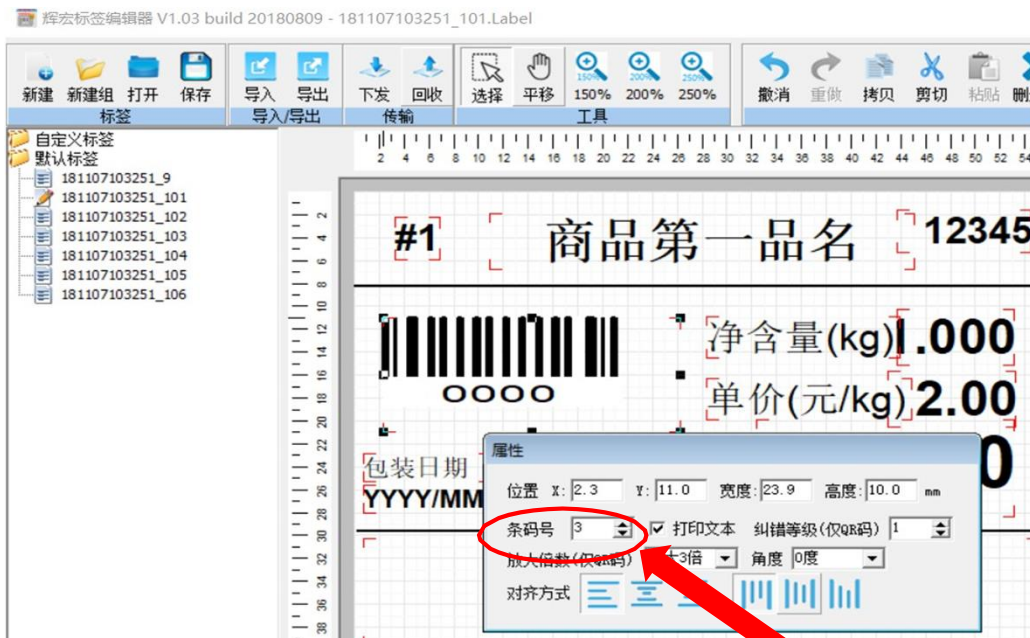
1、常用基本配置及安调说明

通用标签号— 标签格式号



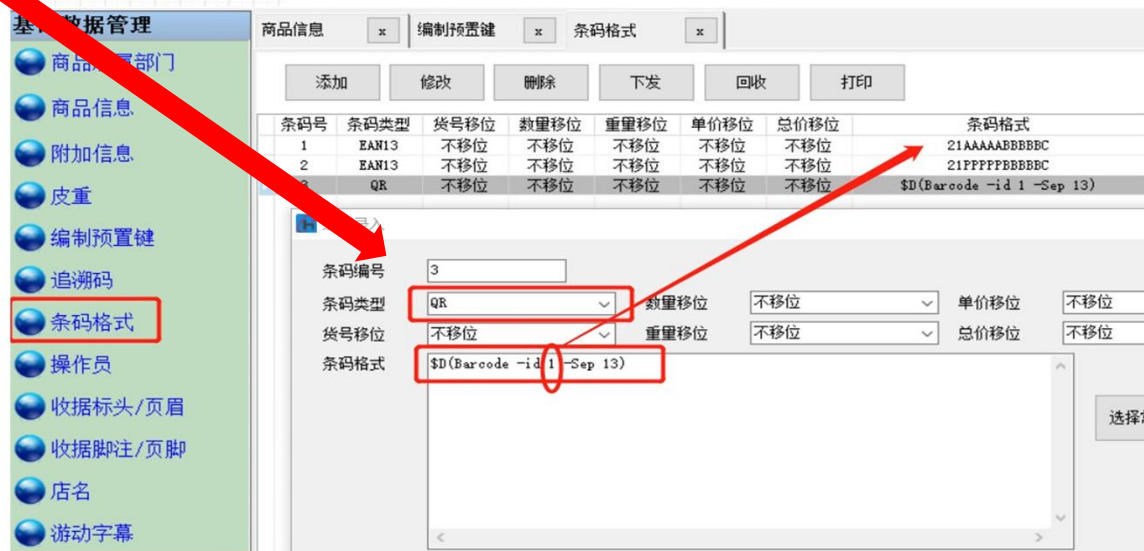
1、常用基本配置及安调说明

标签上条码元素编号— 条码格式号



条码的类型可以是一维的条码，也可以是二维QR条码，使用二维条码时建议使用下图中的关联一维条码的方式。

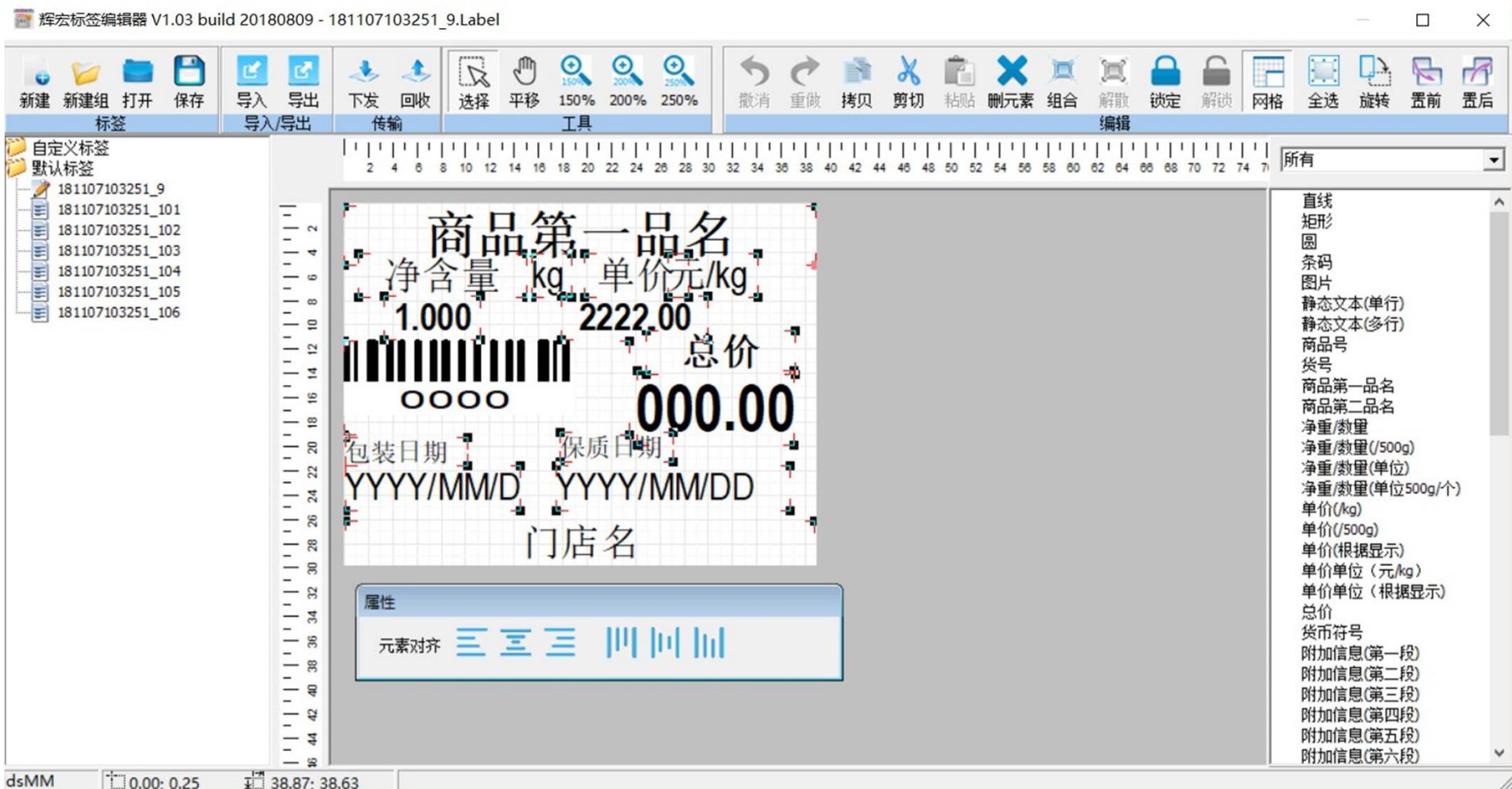
如下图示例：3号QR条码调用的是1号EAN13码，实际打印的就是1号EAN13码的内容。



1、常用基本配置及安调说明

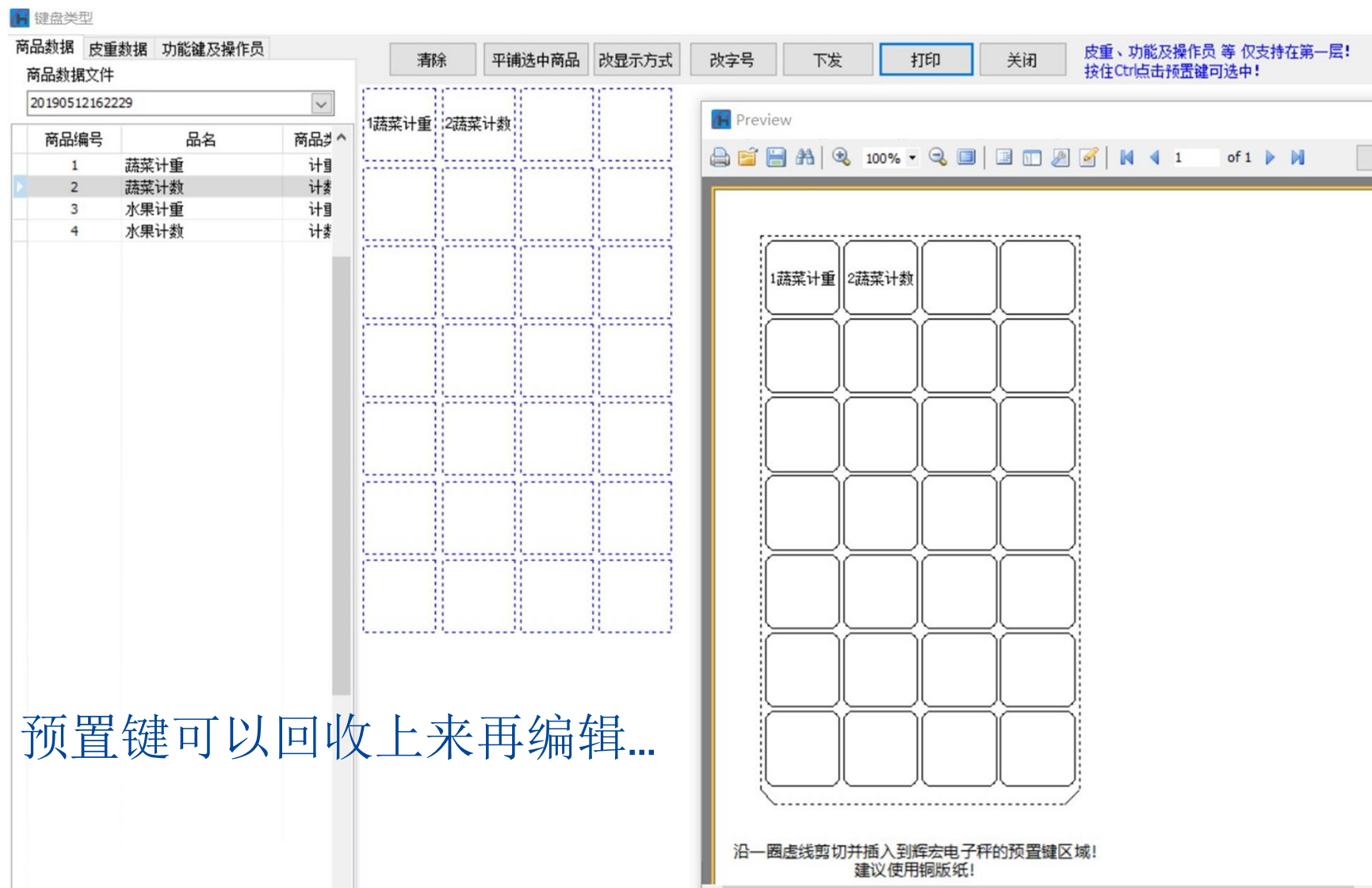


史上功能最强，操作最方便的条码秤标签格式编辑器，可任意增加、删除，批量对齐，移动，组合，任意拷贝粘贴，回收再编辑。



1、常用基本配置及安调说明

预置键编辑、下发、打印卡片



键盘类型

商品数据 | 皮重数据 | 功能键及操作员

商品数据文件

20190512162229

商品编号	品名	商品类
1	蔬菜计重	计重
2	蔬菜计数	计数
3	水果计重	计重
4	水果计数	计数

清除 | 平铺选中商品 | 改显示方式 | 改字号 | 下发 | 打印 | 关闭

皮重、功能及操作员等 仅支持在第一层!
按住Ctrl点击预置键可选中!

Preview

100%

1 of 1

沿一圈虚线剪切并插入到辉宏电子秤的预置键区域!
建议使用铜版纸!

预置键可以回收上来再编辑...

1、常用基本配置及安调说明



电子秤校时

辉宏电子秤管理系统 v19.06.08

基础数据管理[B] 配置数据管理[C] 标签管理[L] 电子秤管理[S] 系统管理[O] 视图[V] 帮助[H] 退出[Q]

- » 基础数据管理
- » 配置数据管理
- » 标签管理
- » 电子秤管理
 - IP地址设置
 - 所属部门设置
 - 在线状态检测
 - 时间校准**
 - bRAM收发
 - 秤内程序更新
 - 条码秤远程控制
- » 系统管理

秤选择

选择	秤号	秤IP	秤类型	通讯端口	备注
<input checked="" type="checkbox"/>	192	192.168.1.189	HR00-W1811	3001	
小计 1					

全选

1、常用基本配置及安调说明



电子秤数据克隆



·通过电脑端管理软件可以方便的把一台配置好的秤回收保存成一个镜像文件，然后可以随时下发到新秤上，这样新秤上的数据将与原来秤上的数据一模一样。

最新版本已经全面支持秤与秤之间直接数据克隆（菜单926）

2、固件、字库升级 及 远程维护



条码秤远程控制，业内首创，与在秤上的操作是一样的方便。



能Ping通就能远程控制，方便远程指导...

2、固件、字库升级 及 远程维护



一键批量刷秤，升级固件更方便。

自定义字库下载也是一样方便。



极少数用户网络中可能由于一些不明原因导致无法刷秤成功时，请使用网线将电脑与秤直接对连

3、无线网络配置



在秤上按【菜单、924*】

系统会自动扫描周边的AP，通过【向上箭头、向下箭头】选择需要连接的AP，输入密码，【*】确认即可完成配置，非常方便。

如果遇到AP被设置成隐藏SSID的情况，可以选择输入SSID、加密方式、密码的方式完成配置。

客户无线网络在组网时，相邻的AP信道应错开，避免相互干扰，导致信号不良。

另外目前我们暂不支持中文的SSID。

4、标定方法



工具：

- 1, 准备标准10kg的砝码
- 2, 一把一字螺丝刀

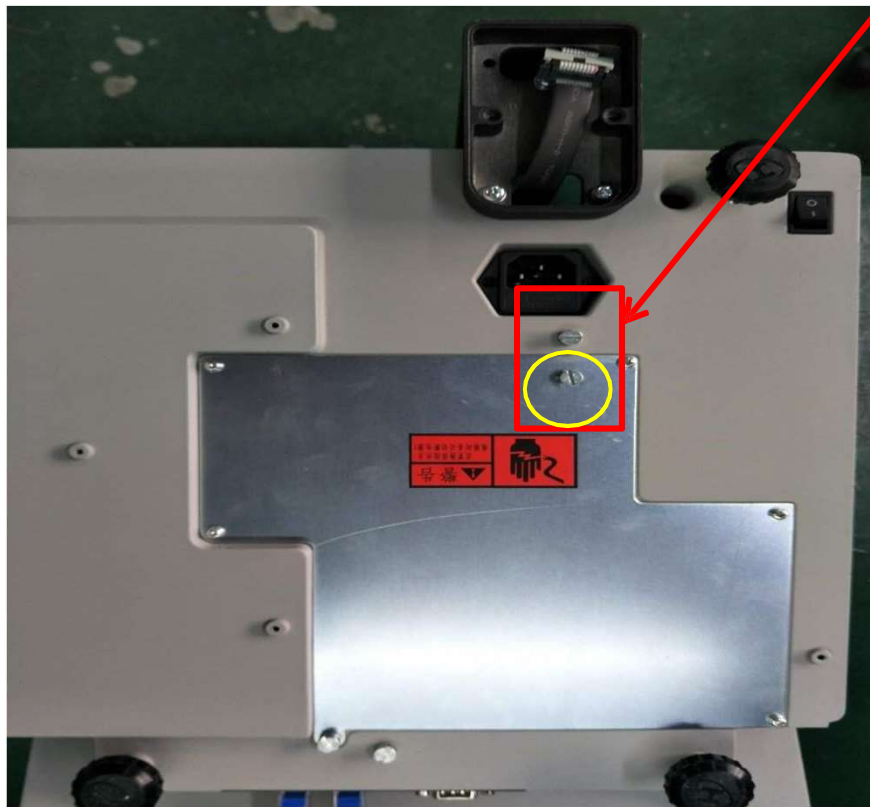
标定过程：

- 1, 拆下背面钢板中间的一颗铅封螺丝。
- 2, 按【菜单+905*】，输入滤波深度，条码秤选0，吊挂秤选4，【*】确认。
- 3, 根据屏幕提示，用牙签之类的绝缘物伸入铅封螺丝孔，按一下。
- 4, 输入量程15kg
- 5, 选择分度值 0.002/0.005
- 6, 保持秤盘上没有任何东西，选1，【*】确认开始采集零点。
- 7, 零点采集完成后，根据屏幕提示，输入Span 10.000 kg，【*】确认。
- 8, 放上10kg砝码，选1，【*】确认开始采集Span。
- 9, 采集成功后 标定完成，根据屏幕提示 关机，重新进行铅封。
- 10, 重新开机 即可恢复正常使用

4、标定方法

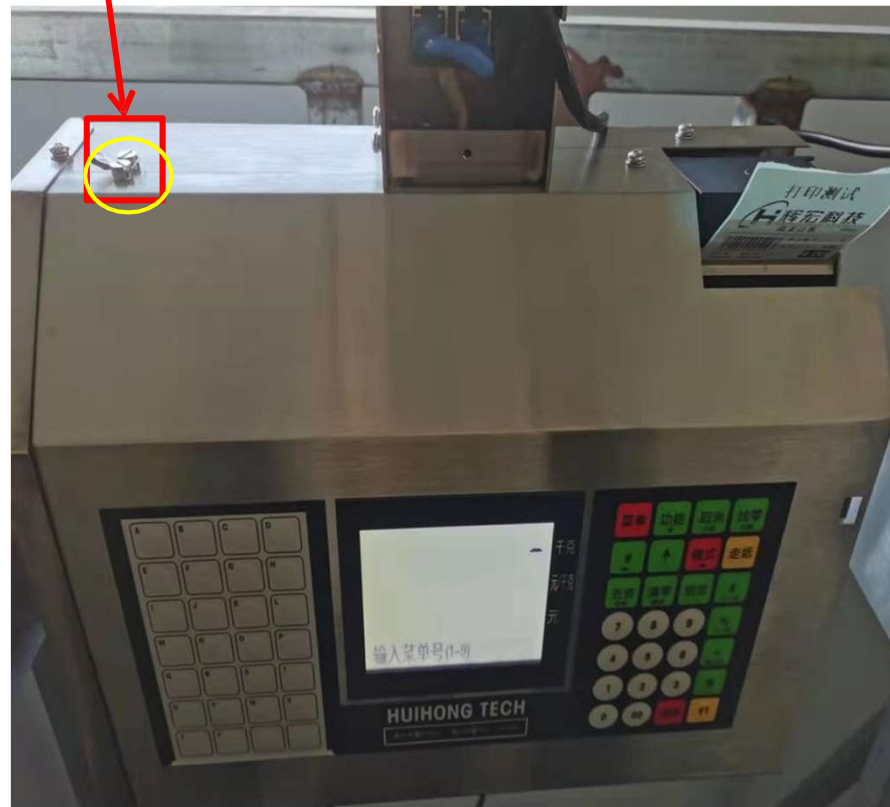
铅封示意图

条码秤标定开关位置



拆下铅封螺丝，
破铅封后用牙
签捅标定开关

吊挂秤标定开关位置

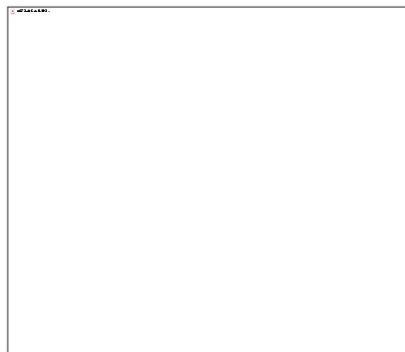


4、标定方法

- 菜单 905 * 进入称重参数设置（标定）



(条码秤输入2)
(吊挂秤输入5)



破铅封后，捅标定开关



GEO 输入对应地区的值，参考文档最后一页

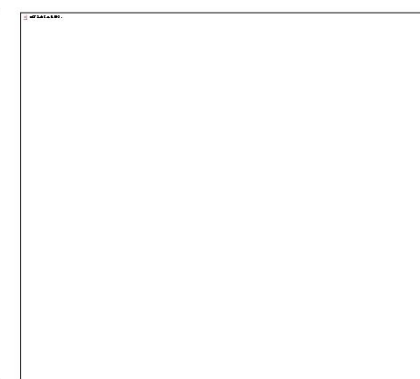
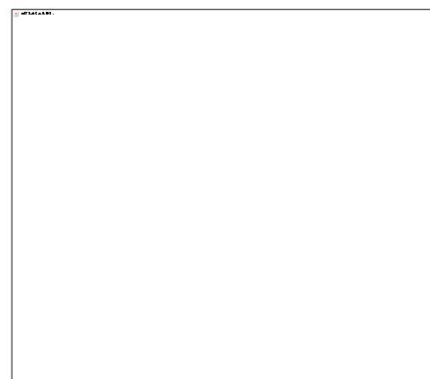
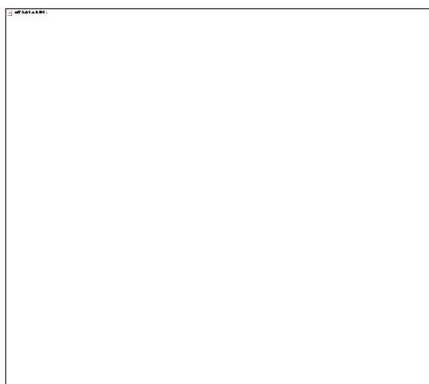


输入秤铭牌的量程
(取最大值)

所有操作按*键确认

4、标定方法

- 菜单 905 * 进入称重参数设置（标定）



输入量程后会
自动设置，按*
键确认

放上秤盘，并
清空秤盘后选
按*键确认后
读取零点

输入10.000，
在秤盘上放置
10Kg标准砝码
按*键确认后
读取10Kg砝
码的重量

把砝码取下，
手动关机并
重新开机

秤重启后能
正常显示
0.000

放置标准砝
码验证重量
并重新铅封

4、标定方法— GEO调整



辉宏条码秤--重力加速度A/D补偿参考对照表

(通过菜单906进行设置—调整后需重新铅封)

序号	地区	重力加速度	A/D补偿值GEO	序号	地区	重力加速度	A/D补偿值GEO
1	拉萨	9.7799	5	41	上海	9.7964	13
2	广州	9.7833	6	42	郑州	9.7966	13
3	昆明	9.7830	6	43	开封	9.7966	13
4	海口	9.7863	8	44	徐州	9.7967	13
5	贵阳	9.7868	8	45	贵阳	9.7968	13
6	湛江	9.7868	8	46	太原	9.7970	13
7	南宁	9.7877	8	47	大同	9.7984	14
8	惠州	9.7882	9	48	柳州	9.7985	14
9	厦门	9.7887	9	49	青岛	9.7985	14
10	深圳	9.7887	9	50	包头	9.7986	14
11	福州	9.7891	9	51	济南	9.7988	14
12	台北	9.7900	10	52	乌兰里哈	9.7994	14
13	衡阳	9.7907	10	53	德州	9.7995	14
14	西宁	9.7911	10	54	石家庄	9.7997	15
15	成都	9.7913	10	55	张家口	9.8000	15
16	绵阳	9.7913	10	56	保定	9.8003	15
17	重庆	9.7914	10	57	哈密	9.8006	15
18	长沙	9.7915	10	58	天津	9.8011	15
19	株洲	9.7916	10	59	大连	9.8011	15
20	温州	9.7919	11	60	北京	9.8015	15
21	南昌	9.7920	11	61	乌鲁木齐	9.8015	15
22	兰州	9.7926	11	62	唐山	9.8016	15
23	九江	9.7928	11	63	承德	9.8017	16
24	岳阳	9.7929	11	64	山海关	9.8018	16
25	宝鸡	9.7933	11	65	丹东	9.8019	16
26	宜昌	9.7933	11	66	吐鲁番	9.8024	16
27	武汉	9.7936	11	67	锦州	9.8027	16
28	汉口	9.7936	11	68	阜新	9.8032	16
29	杭州	9.7936	11	69	沈阳	9.8035	16
30	安庆	9.7936	11	70	长春	9.8048	17
31	西安	9.7944	12	71	吉林	9.8048	17
32	芜湖	9.7944	12	72	牡丹江	9.8051	17
33	常州	9.7946	12	73	哈尔滨	9.8066	18
34	合肥	9.7947	12	74	乌兰浩特	9.8066	18
35	南京	9.7949	12	75	呼和浩特	9.8066	18
36	浦口	9.7951	12	76	佳木斯	9.8079	19
37	蚌埠	9.7954	12	77	齐齐哈尔	9.8080	19
38	延安	9.7955	12	78	海拉尔	9.8081	19
39	银川	9.7961	13	79	香港	9.8099	20
40	洛阳	9.7961	13	80	漠河	9.8121	21

由于标定地与使用地不在一起，经纬度和海拔高度不一样，会有一定的误差，所以在正式投入使用前，需要通过调用GEO使重量精准，左侧的表格中是理论值，以实际调试验证为准。

建议使用砝码重新标定，这样最准确！

5、特殊功能的使用

视频叠加

目前仅支持海康卫视的网络摄像头：33系列21系列23系列25系列27系列

- 需要支持OSD
- WEB 认证必须是Basic
- 秤IP和网络摄像头IP必须在同一个网段
- 查询摄像头最大支持字符叠加的行数



The screenshot shows a web interface for camera configuration. At the top, there is a security warning: "想安全保存此网页的密码吗? (若您使用网吧等公共电脑不建议保存)". Below this are navigation tabs: "预览" (Preview), "回放" (Playback), and "图片" (Image). The main content area has three tabs: "认证方式" (Authentication Method), "IP地址过滤" (IP Address Filtering), and "安全服务" (Security Services). Under "认证方式", there are two options: "RTSP认证" (RTSP Authentication) with a dropdown set to "digest", and "WEB认证" (WEB Authentication) with a dropdown set to "digest/basic". The "WEB认证" option is highlighted with a red box. Below these options is a red "保存" (Save) button. To the right of the main interface, there are several settings: "显示名称" (Show Name) with an unchecked checkbox, "显示日期" (Show Date) with a checked checkbox, "显示星期" (Show Week) with a checked checkbox, "通道名称" (Channel Name) with a text input field containing "Camera 01", "时间格式" (Time Format) with a dropdown set to "24小时制" (24-hour format), and "日期格式" (Date Format) with a dropdown set to "XXXX年XX月XX日" (XXXX year XX month XX day). Below these is a section titled "字符叠加" (Character Overlay) with a red box around it. It contains a list of checkboxes numbered 1 to 4. Checkboxes 1, 2, and 4 are unchecked, while checkbox 3 is checked. To the right of this list are four empty text input fields for entering the characters to be overlaid.

5、特殊功能的使用



视频叠加

场景1：摄像头直接连在网络里面，没有录像机，一个摄像头只监控一台秤

秤内软件版本1.37及以上版本才有视频叠加功能

设备类型：海康威视摄像头

设备IP：XXX.XXX.XXX.XXX（摄像头的IP）

HTTP 端口：xx(默认为80)

设备ID：输入摄像头登录ID

密码：输入摄像头登录密码

摄像头通道：xx

监控模式：单台多行滚动

滚动保留行数：x, 摄像头会一直显示并保留x笔交易的数据，满了以后滚动显示，该值不能超过摄像头最大字符叠加的行数

显示内容配置：

默认强制显示：净重，单价，总价，品名

可选显示项：秤号，流水号，商品编号，皮重，交易日期

注意：

摄像头一条信息，最大只能显示44个字，请合理选择可选项，否则将显示不全

由于秤内内存限制：暂时仅在标签模式下支持视频叠加，收据和多品一签暂不支持

5、特殊功能的使用



视频叠加

场景2：摄像头直接连在网络里面，没有录像机，一个摄像头监控多台秤

秤内软件版本1.37及以上版本才有视频叠加功能

设备类型：海康威视摄像头

设备IP：XXX.XXX.XXX.XXX（摄像头的IP）

HTTP 端口：xx(默认为80)

设备ID：输入摄像头登录ID

密码：输入摄像头登录密码

摄像头通道：xx

监控模式：**一行一台**

显示行号：输入这台秤的交易记录显示在第一行

（不同的秤，行号需要不一样，否则会相互覆，该值不能超过摄像头最大字符叠加的行数

内容持续的时间：选择内容持续的时间（例如5秒，显示5秒后自动消失）

显示内容配置：

默认强制显示，净重，单价，总价，品名

可选显示项：秤号，流水号，商品编号，皮重，交易日期

注意：

摄像头一条信息，最大只能显示44个字，请合理选择可选项，否则将显示不全

由于秤内内存限制：暂时仅在标签模式下支持视频叠加，收据和多品一签暂不支持

5、特殊功能的使用



视频叠加

场景3：多个摄像头连到一个录像机上，录像机再连到网络，一个摄像头只监控一台秤

秤内软件版本1.37及以上版本才有视频叠加功能

设备类型：海康威视录像机

设备IP：XXX.XXX.XXX.XXX（录像机的IP）

HTTP 端口: xx(默认为80)

设备ID: 录像机登录ID

密码：输入录像机登录密码

摄像头通道：xx（摄像头连接的录像机的通道）

监控模式：单台多行滚动

滚动保留行数：1, **由于录像机的转发限制，只能选择1**

默认强制显示，净重，单价，总价，品名

可选显示项：秤号，流水号，商品编号，皮重，交易日期

注意：

摄像头一条信息，最大只能显示44个字，请合理选择可选项，否则将显示不全

由于秤内内存限制：暂时仅在标签模式下支持视频叠加，收据和多品一签暂不支持

5、特殊功能的使用



总价打折

通过菜单114，编制一个相应的功能预置键，在调用商品后，按此功能预置键，即可输入新总价。

大货物模式

通过菜单114，编制一个相应的功能预置键，在调用商品后，按此功能预置键，即可切换至大货物模式。

总价圆整方式： 菜单222
修改最小允许打印重量：菜单209
启用多品一签模式： 菜单202
是否允许改价： 菜单214临
时变价为永久变价：菜单215
重量显示单位： 菜单226
单价显示单位： 菜单227

操作员记入记出： 长按V1键
查看当天、月、年的小计：功能+7/8/9

5、特殊功能的使用

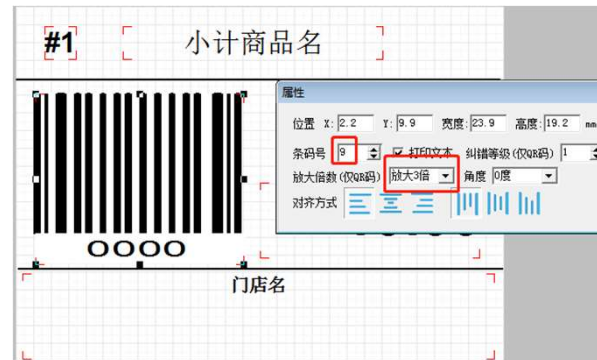


多品一签

【菜单】+【202】+*+2*配置完后，按菜单键退出，屏幕上会显示【多品一签】



编辑并下发多品一签标签（标签号要与通用标签中一致）



5、特殊功能的使用



多品一签

秤上默认自带了两张多品标签，标签号分别是105号和106号，可直接使用。



基础数据管理

- 商品所属部门
- 商品信息
- 附加信息
- 皮重
- 编制预置键
- 追溯码
- 条码格式**
- 操作员
- 收据标头/页眉
- 收据脚注/页脚
- 店名
- 游动字幕
- 图片管理
- 门店附属信息

商品信息 x 编制预置键 x 条码格式 x

添加 修改 删除 下发 回收 打印

条码号	条码类型	货号移位	数量移位	重量移位	单价移位	总价移位	条码格式
1	EAN13	不移位	不移位	不移位	不移位	不移位	21AAAAABBBBCC
2	EAN13	不移位	不移位	不移位	不移位	不移位	21PPPPPPBBBBCC
3	QR	不移位	不移位	不移位	不移位	不移位	\$D(Barcode -id 1 -Sep 13)

条码录入

条码编号: 3

条码类型: QR

货号移位: 不移位

数量移位: 不移位

重量移位: 不移位

单价移位: 不移位

总价移位: 不移位

条码格式: \$D(Barcode -id 1 -Sep 13)

选择常用格式插入

PLU号P; 货号A; 单价U; 净含量Q; 总价B; 组号W; 部门号K;
秤号S; 操作员号O; 当前日期D; 流水号N; 追溯码Z

保存 返回

\$D(Barcode -id 1 -Sep 10)
这里的10代表换行符
如果POS机的扫描枪使用
回车，这里需要改成13

-id 后面的数字1是表示使用1号一维条码，一维条码的设置规则不再重述。

5、特殊功能的使用

多品一签

秤上的操作步骤：

- 1, 调出商品
- 2, 按【V1】键计入  可重复调用多个商品
- 3, 按【*】键结束交易
- 4, 按【V1】键打印多品标签 



扫描出来的结果，等同于逐个扫描多件商品

```
2100002016547
2100003016546
2100002016547
2100003016546
```

5、特殊功能的使用

追溯码

【菜单】+【503】+【*】

打印出秤内内存分配信息，确认秤内已经为追溯码配置了且配置了足够的空间

私有追溯码：菜类

肉类追溯码：肉类

0/500 500：最大可存放500

0：已存储的数量

如果没有配置或者配置的数量不足，请重新配置追溯码空间，

如果已经配置请忽略

秤出厂时已经默认配置了500个菜类和500个肉类追溯码的空间



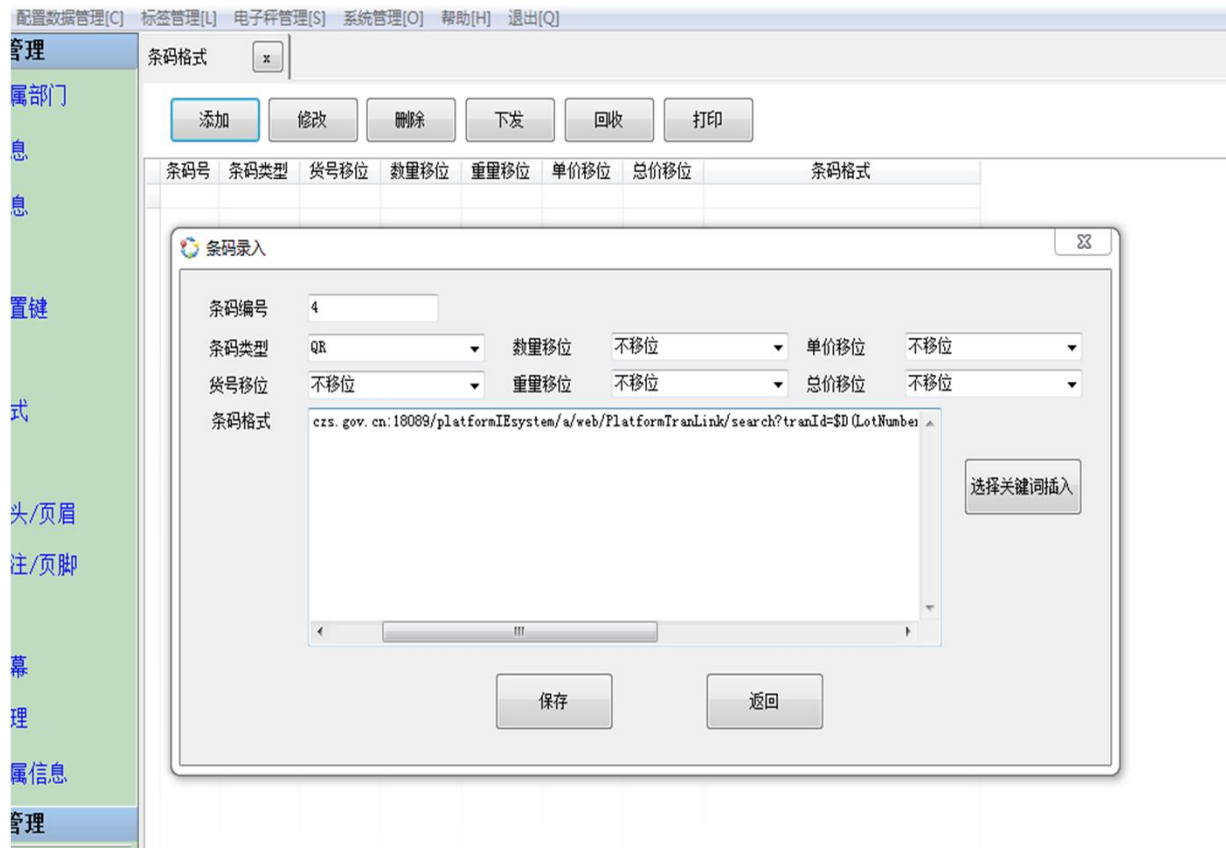
内存分配信息	
秤号:#1	打印日期:18/08/29 11:32:39
条码	2/8
皮重	0/8
标签	7/32
操作员	2/8
私有追溯码	0/500
公有追溯码	0/500
流水	0/800
图片	0/20
商品	3/7000
附加信息(100)	0/7000

如果空间不够存放，可通过【菜单+502】进行调整。

5、特殊功能的使用

追溯码

在数据管理软件中编辑追溯码专用的QR二维码并下发



在标签格式上放置一个条码元素，编辑与上面的一致即可。

5、特殊功能的使用



追溯码

(公有类) 肉类追溯码打开与关闭、 选择公有类追溯码

进入【菜单+114】，通过【上、下箭头】找到【打开/关闭公有类追溯码】、【选择公有类追溯码】 编制功能预置键实现。

也可通过电脑端数据管理软件实现。

5、特殊功能的使用

市斤价与公斤价混用

- 1, 单价显示单位 : 【菜单+227*】 选择“根据PLU”
- 2, 计重单价存储单位: 【菜单+228*】 选择“根据PLU”
- 3, 标签编辑: 单价元素选择“单价(根据显示)”, 单价单位元素选择“单价单位(根据显示)”

净重/数量(/500g)
净重/数量(单位)
净重/数量(单位500g/个)
单价(/kg)
单价(/500g)
单价(根据显示)
单价单位(元/kg)
单价单位(根据显示)
总价
货币符号
附加信息(第一份)



打印头清洁须知

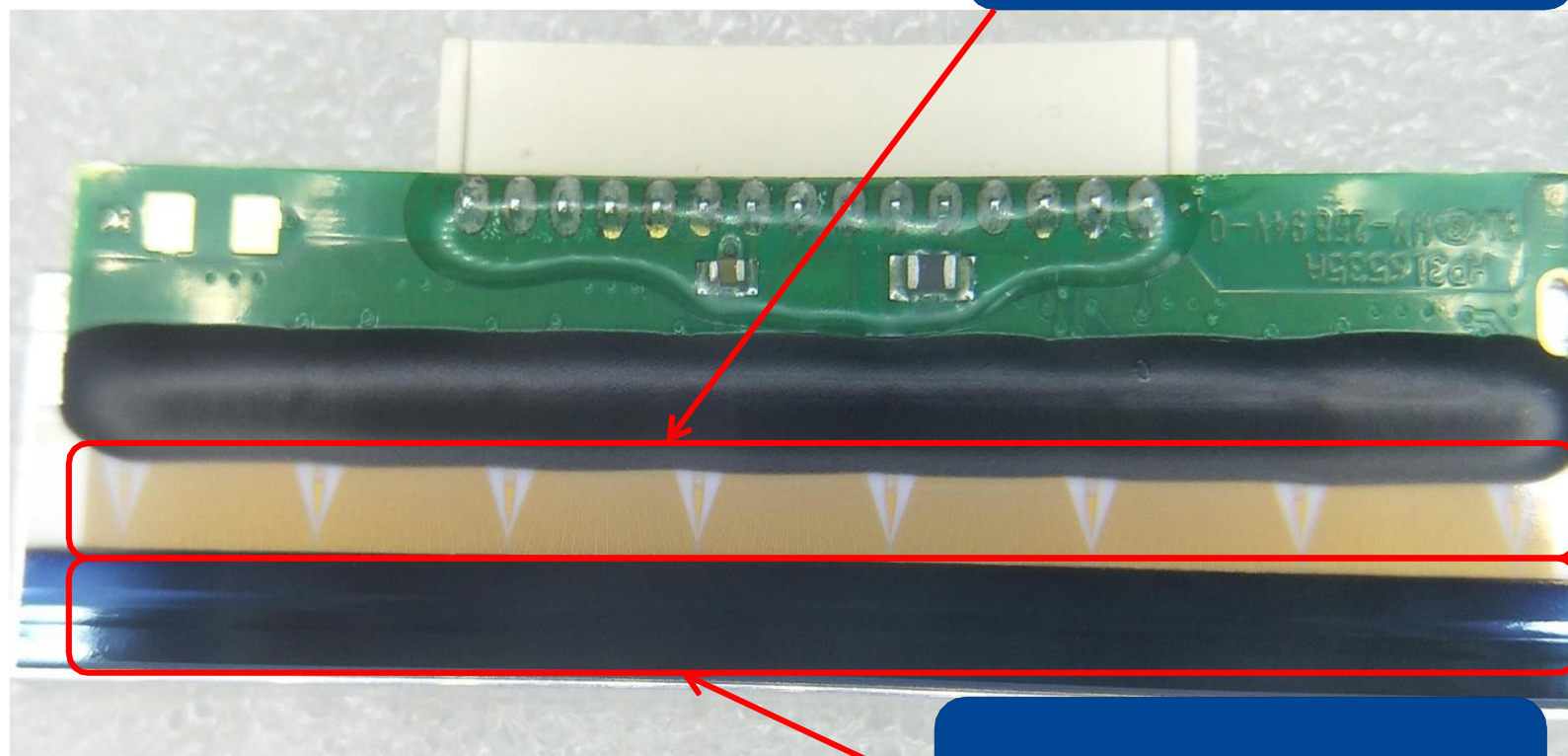
- 1, 打印头属于易损件，维护保养需要格外小心
- 2, 清洁前切断秤电源 !!!
- 3, 使用挤干的酒精棉球擦拭打印头，切勿用硬物刮！
- 4, 清洁完后等打印头酒精干透后开机！！

打印头清洁须知

- 1, 人为原因造成的硬物刮伤不在保修范围
- 2, 打印头返回前需自行判断是否人为原因
- 3, 有明显刮伤无法享受质保, 请勿返回
- 4, 判断不出来的正反面拍照留档并返回我司分析

热敏打印头如何识别是否人为原因损坏

- 正常打印头图片如下：



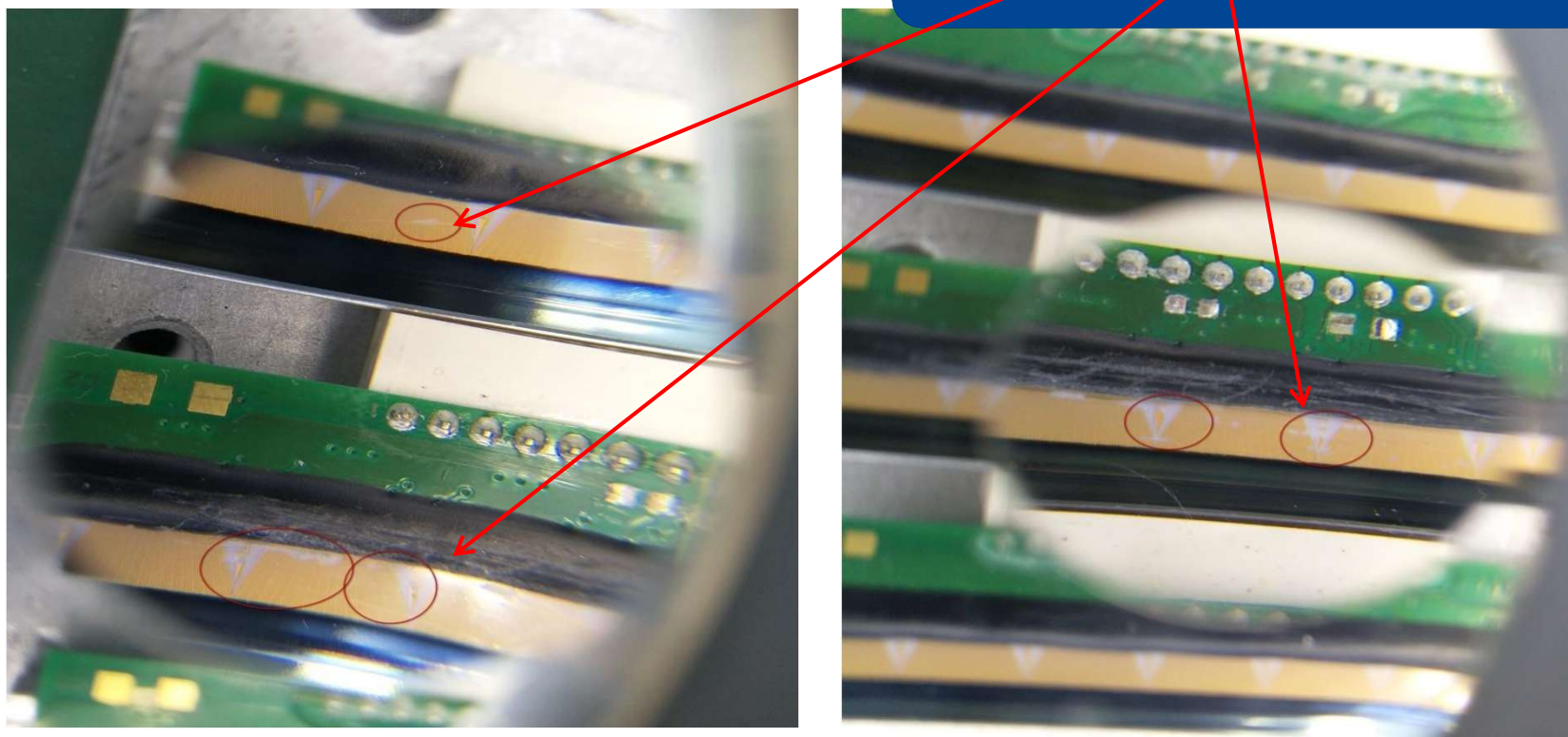
金线都正常连接到加热区

加热区也没有刮痕

热敏打印头如何识别是否人为原因损坏

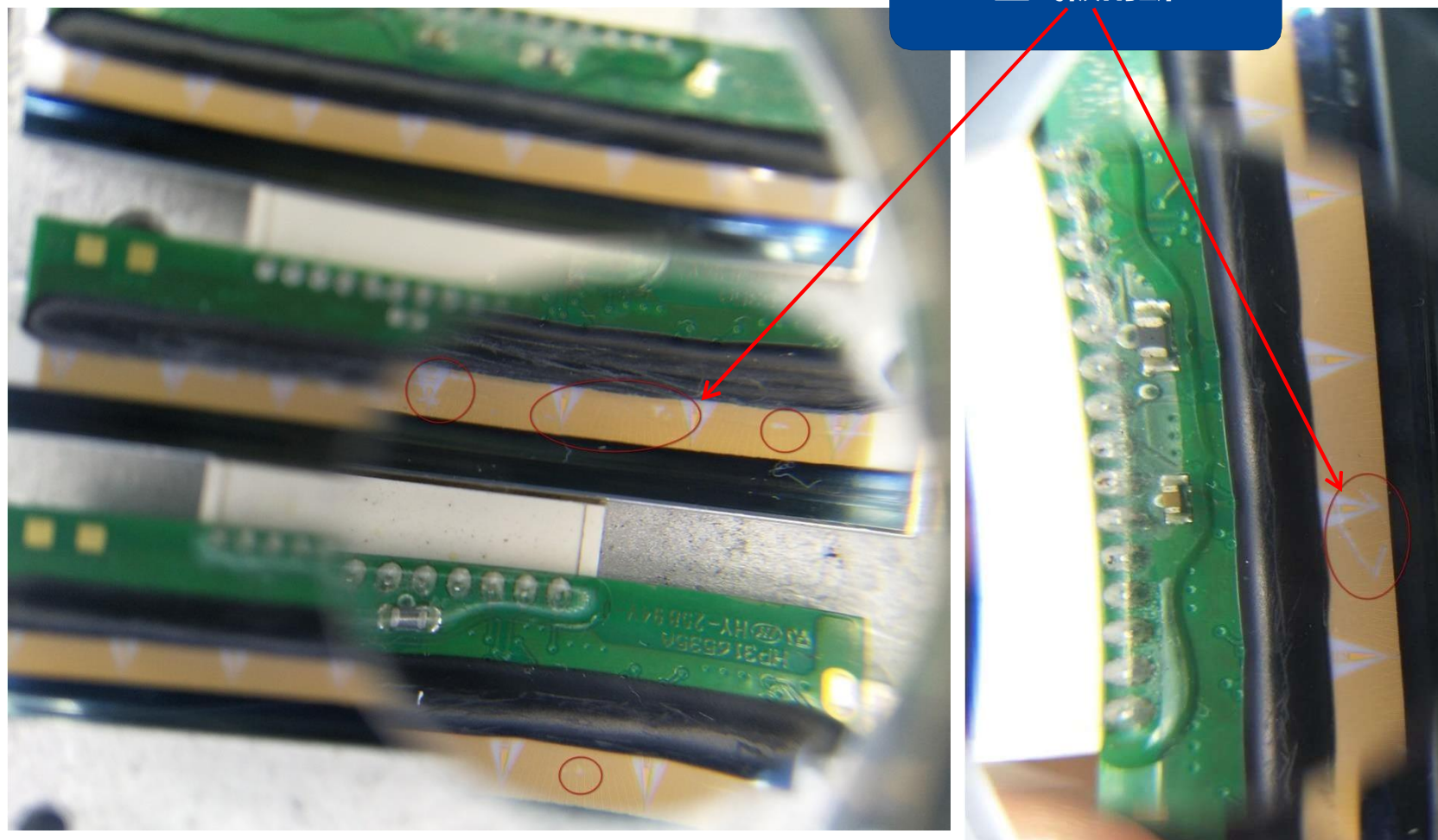
硬物刮断金线打印头图片如下：

金线被刮断后，连接信号无法到达加热区，导致打印头加热失败



热敏打印头如何识别是否人为原因损坏

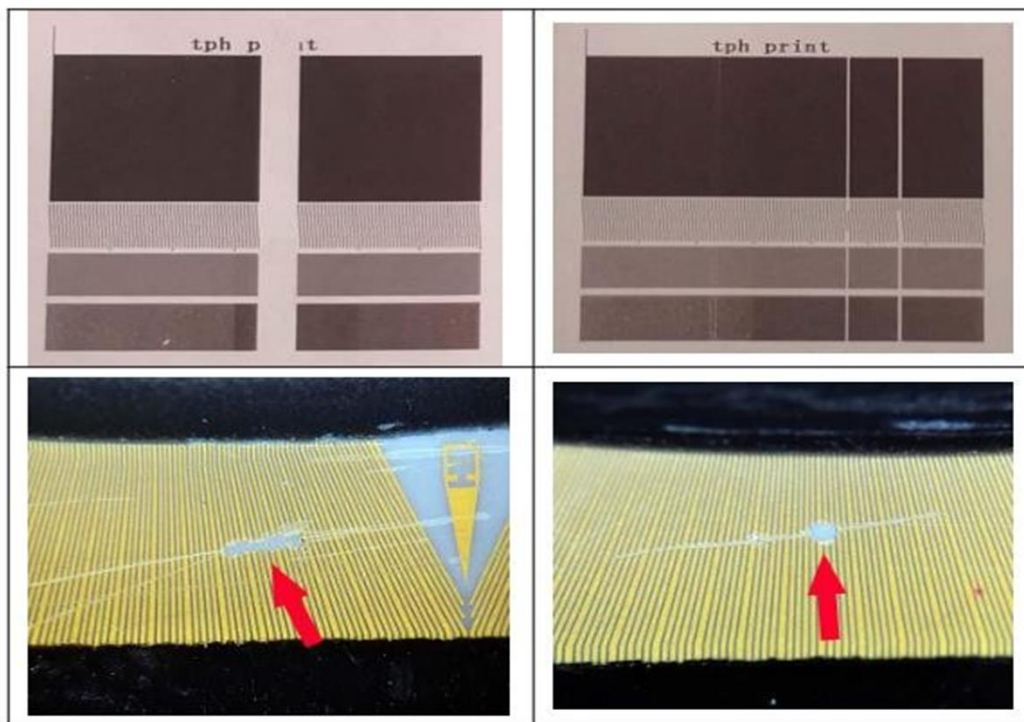
- 硬物刮断金线打印头如下：



热敏打印头如何识别是否人为原因损坏

- 打印头厂家给出的分析报告

产品为基板损伤，推测组装过程中产品受到撞击、刮擦、跌落等应力引起损坏。



6) 热敏打印头发热体及金属导线制作在陶瓷基板的表面上，请注意保护其避免受到硬物的撞击、刮擦等应力，以免引起基板伤或者基板裂引起打印断线。